

## FUAT BEY'İN ERZURUM HARİTASI

Dr. Hüseyin YURTTAŞ\*

Günümüzden yaklaşık bir asır önce çizilmiş belge niteliğindeki bir Erzurum haritasında, şehrin şimdikinden oldukça farklı bir konumda olduğu görülmektedir. 1320 H./ 1904 M. tarihli harita, Kafkasyalı Kur. Yb. Fuat Bey tarafından çizilmiştir (Harita 1-2)<sup>1</sup>. Haritada, Erzurum'un 1904 yılındaki yerleşim durumu, şehirdeki tarihi eserler, okul ve otellerin listesi verilmektedir. Haritanın alt kısmına yerleştirilen bir takım bilgiler, 20. Yüzyıl başında Şehirde mevcut olan esnaf ve zanaatçıların da durumlarının tespit edilmesinde oldukça önem arz etmektedir.

Harita üzerinde yer alan bilgiler, günümüz harflerine çevrilirken metne fazla bir ilave yapılmamış, ancak parantez içerisinde ve dipnotlar şeklinde açıklayıcı bilgiler eklenmiştir.

Listelerde yer almayan bazı tarihi eserler, haritaya, küçük şablonlar şeklinde buldukları alanlara işaretlenmiştir. Şablonlar, harita kenarlarında verilen listelerin baş kısımlarına, yapı tipine uygun bir tarzda şematik olarak çizilmiştir. İşaretlenen yapıları, günümüzdeki tarihi eserlerle karşılaştırdığımızda, yerlerinin doğru belirlendiği görülmektedir. Bu da haritanın iyi bir gözlem ve ölçüm sonucu çizildiğini ortaya koymaktadır.

1/25.000 ölçeğindeki Haritayı "U" şeklinde çevreleyen bilgilerden sağ kısımdakilerde şunlar yer almaktadır (Levha 1):

### ŞEHRİN BA'ZI EMÂKİN-İ MÜHİMMESİ (ŞEHRİN BAZI ÖNEMLİ MEVKİLERİ)

#### A- EMÂKİN-İ EMRİYYEDEN (İDARİ YERLER)

\* Atatürk Üniversitesi Fen-Edebiyat Fakültesi Sanat Tarihi Bölümü Öğretim Üyesi

<sup>1</sup> Yb. Fuat Bey tarafından çizilen haritanın bir kopyasını, Erzurum Arkeoloji Müzesi'nde, bir bez üzerine baskılı olarak teşhirde gördük. Çalışma bu harita üzerinde yapılmıştır. Haritayı yeniden çizen Uzman Adem Çelik'e teşekkür ederim. IRCICA'ya ait fotoğraflar, Erol Kılıç, Gravür ve Eski Fotoğraflarla Erzurum, İstanbul, 1998'den alınmıştır.

- 1- Firdevsoğlu Kışlası<sup>2</sup>(Resim 1)
- 2- Süvari Kışlası<sup>3</sup> (Resim 2)
- 3- Morgof Kışlası<sup>4</sup> (Resim 3-4)
- 4- Jandarma Kışlası<sup>5</sup> (Resim 5)
- 5- Mekteb-i İdadi-i Askeri<sup>6</sup> (Askeri Lise ) (Resim 6)
- 6- Erzak-ı Askeriye Ambarı<sup>7</sup> (Askeri Erzak Ambarı) (Resim 7-8)
- 7- Mekteb-i İdadi-i Mülki<sup>8</sup> (Lise) (Resim 9)
- 8- Beklik Fırını<sup>9</sup>
- 9- Çifte Minareli Esliha Ambarı<sup>10</sup> (Çifte Minareli Silah Ambarı)

<sup>2</sup> Firdevs Oğlu Kışlası'nın yeri haritada belirtilmiştir. Şehrin doğusundaki Top Dağı'nın batısında, şimdiki Büyük Şehir Belediyesi'nin garaj ve bakım ünitelerinin bulunduğu (Daha önceleri Askeriyenin Ağır Bakım Servisleri vardı) yerdedir.

<sup>3</sup> Süvari Kışlası Gölbashi'nden, Kars Kapı'ya Giden yolun sol tarafında , Askeri Birliğin içerisinde.

<sup>4</sup>Morgof Kışlası, Yakutiye Medresesi'nin güney ve batı kesiminde bulunuyordu. Medrese çevresinin yeşil alan haline getirilmesi sırasında yıkılıp ortadan kaldırılmıştır. Eski Yeniçeri Kışlası'nın yerine Sultan Abdülaziz (1861-1876) tarafından 1294-1297 H. / 1877-1897 M. yılları arasında yaptırılan Kışlanın, ( belirtilen tarihler Sultan II. Abdülhamit'in saltanat yıllarına (1876-1909) dahildir. 1297 H.'nin M. karşılığı 1880'dir. Bu nedenle Morgof kışlası II. Abdülhamit döneminde yaptırılmış olmalıdır. Hüseyin Yurttaş) Rusların Erzurum'u işgalinden sonra, Morgof isminde bir Rus generalinin burayı karargah yapmasından dolayı Morgof veya Morko Kışlası şeklinde anılmış olduğunu İ. Hakkı Konyalı belirtmektedir. İ.H.Konyalı, Abideleri ve Kitabeleri İle Erzurum Tarihi, İst., 1960, s.302. Diğer bir kaynakta ise şu bilgiler yer almaktadır: Morgof kelimesinin doğrusu, "Morgov" dur. Morgov, XIX. Yüzyılda, Çaykara Mahallesi ile Kale arasında, köy büyüklüğünde ve duvarlarla çevrili bir alan olarak tanımlanmaktadır. Karşısında saray yapısının olduğu belirtilmektedir ki, bu yapının Lala Mustafa Paşa'nın yaptırdığı Beylerbeyi Sarayı'na ait kapı olduğu düşünülebilir. Morgov'un, Garin'in (Erzurum) merkez kışlası olduğu ve I. Dünya Savaşı sırasında Ermeniler tarafından askeri amaçla kullanıldığı , ayrıca bir hastane yapısının bulunduğu ifade edilmiştir. Çok sayıda büyük ve küçük odasının bulunduğu ve önünde askeri talimlerin yapıldığı belirtilen kaynakta, Türklerin, "Çinili Minare" dedikleri, harap minareli bir yapının da şehirde yer aldığı kaydedilmiştir ki burası Yakutiye Medresesi'dir. Bkz. Nigol Schahgaldian, Erzurum (Garin) Its Armenian History And Traditions, Newyork, 1975, s. 66. Bu bilgilerden sonra anılan Kışlanın, Erzurum'da, özellikle tabya olarak adlandırılan savunma yapılarının çok sayıda inşa edildiği II. Abdülhamit döneminde yaptırılmış olabileceğini düşünüyoruz.

<sup>5</sup> Jandarma Kışlası, günümüzde de aynı yerindedir. Şehir merkezinde, Yeni Kapı semtindeki Taş Ambarlar karşısındadır.

<sup>6</sup> Yeri tam olarak belirlenememiştir.

<sup>7</sup> Askeriye Ambarı, Yeni Kapı'da, bugün Taş Ambarlar olarak bilinen ve halen Askeriye tarafından yine erzak ve levazım ambarı olarak kullanılan yerdir. XIX. Yüzyıl yapısıdır.

<sup>8</sup>Mektebi İdadi-i Mülki, Çifte Minareli Medrese'nin güney-batısında bulunan, günümüzde Şâir Nef'i Okulu Olarak bilinen yapıdır.

<sup>9</sup> Beklik Fırını, yeri tam olarak belirlenememiştir. Fakat listede verildiğine göre şehrin önemli fırınlarından birisi olmalıdır.

- 10- İç Kale Kışlası<sup>11</sup>  
 11- Hastahane-i Askeri<sup>12</sup> (Askeri Hastahane) (Resim 10)  
 12- Gureba Hastahanesi<sup>13</sup>  
 13- Gümrük Mahalli<sup>14</sup> (Resim 11)

## B- CEVAMI'-İ ŞERİFEDEN (CAMİ-İ ŞERİFLERDEN)

- 1- Cami-i Kebir<sup>15</sup> (Ulu Cami)  
 2- Lala Paşa Cami-i Şerifi<sup>16</sup>  
 3- Ca'feriye Cami-i Şerifi<sup>17</sup>  
 4- Murad Paşa Cami-i Şerifi<sup>18</sup>  
 5- Es'ad Paşa Cami-i Şerifi<sup>19</sup>

<sup>10</sup> Çifte Minareli Medrese, Anadolu Selçuklu çağıının önemli bir abidesidir. XIV. Yüzyılın başlarında inşa edilmiş olması gereken medrese, XVII. Yüzyıldan, Osmanlı'nın son dönemine kadar silah ambarı olarak kullanılmıştır. Bkz. İbrahim Hakkı Konyalı, Abideleri ve Kitabeleri İle Erzurum Tarihi, İstanbul,1960, s.326-360.; Rahmi Hüseyin Ünal, "Erzurum İli Dahilindeki İslami Devir Anıtları Üzerine Bir İnceleme", Edebiyat Fakültesi Araştırma Dergisi, Sayı 6 (Nisan 1973) Erzurum, 1974, s. 85-90.; Hamza Gündoğdu, "Geçmişten Günümüze Erzurum ve Çevresindeki Tarihi Kalıntılar", Şehr-i Mübârek Erzurum, Ankara, s. 167-169.

<sup>11</sup> İç Kale Kışlası, 30 yıl öncesine kadar İç Kale içerisinde Askeri yapılar vardı. Bunlar tümüyle yıkılarak Kale içerisi tamamen temizlenmiştir. Büyük bir katman şeklinde Kale içerisinde buluna toprak tabaka, sistemli bir şekilde kazı yapılarak kaldırılırsa, birtakım tarihi belgelerin gün yüzüne çıkacağı muhakkaktır.

<sup>12</sup> Askeri Hastane, şimdiki Mareşal Çakmak Hastanesi olmalıdır.

<sup>13</sup> Gureba Hastanesi, şimdiki Numune Hastanesi olarak bilinen Devlet Hastanesi'nin kuzey tarafındaki ilk yapı olmalıdır.

<sup>14</sup> Gümrük Mahalli, kaynaklarda Gümrük mahallinin Gürcü Kapı dışında olduğuna dair bilgiler vardır. Gölbaşı semtinin güneyindeki Gümrük Camii ve Gümrük Hamamı'nın olduğu yerde olmalıdır. Nitekim bir tarihi fotoğrafta Gümrük Hanı'nın, Gümrük Memurluğu olarak kullanıldığı görülmektedir (Resim 11).

<sup>15</sup> Cami-i Kebir, Ulu Cami'nin diğer adıdır. Erzurum'un en eski yapılarından biridir. Bugün mevcut olmayan bir kitabeye göre 1179 M.'de Saltukoğulları tarafından yaptırılmıştır. Bkz. Konyalı, s. 260-269. ; Ünal, s. 51-51.; Gündoğdu, s. 142-146.

<sup>16</sup> Lala Paşa Camii, Erzurum'da, Osmanlı dönemine ait en önemli yapıdır. 1562 tarihinde Beylerbeyi Lala Mustafa Paşa tarafından yaptırılmıştır. Mimarı, Mimar Sinan'dır. Bkz. Konyalı, s. 230-247. ; Ünal, s. 52-53.; Gündoğdu, s. 146-149.

<sup>17</sup> Ca'feriye Camii, Cumhuriyet Caddesi üzerinde, Tebriz Kapı'ya doğru giderken yolun sol tarafındadır. 1645'de Ebubekir oğlu Hacı Cafer tarafından yaptırılmıştır. Tek kubbeli camidir. Bkz. Konyalı, s. 189-199. ; Ünal, s. 58.; Gündoğdu, s. 153-154.

<sup>18</sup> Murad Paşa Camii, Erzincan Kapı semtinde, Ahmediye Medresesi'nin batı tarafına bitişiktir. 1573'de Kuyucu Murad Paşa tarafından yaptırılmıştır. Tek kubbeli camidir. Bkz. Konyalı, s. 250-254. ; Ünal, s. 53-55.; Gündoğdu, s. 151.

<sup>19</sup> Es'ad Paşa Camii, İç Kale'nin batısında, Şehre hakim bir tepe üzerindedir. 1853 tarihinde Es'ad Muhlis Paşa tarafından yaptırılmıştır. Ahşap, düz damlı camidir. Bkz. Konyalı, s. 199-202.; Gündoğdu, s. 165.

- 6- Ali Paşa Cami-i Şerifi<sup>20</sup>
- 7- Şeyhler Cami-i Şerifi<sup>21</sup>
- 8- İbrahim Paşa Cami-i Şerifi<sup>22</sup>
- 9- Kara Cehennem Cami-i Şerifi<sup>23</sup>
- 10- Gümrük Camii<sup>24</sup>
- 11- Gürcü Camii<sup>25</sup>
- 12- Boyahane Camii<sup>26</sup>
- 13- Kurşunlu Camii<sup>27</sup>
- 14- Şafiiler Camii<sup>28</sup>
- 15- Yegen Ağa Camii<sup>29</sup> v.s.

## C- KİLİSELER

- 1- Büyük Ermeni Kilisesi<sup>30</sup> [Kilise Kapısı'nda] (Resim 12)

<sup>20</sup> Ali Paşa Camii, Ali Paşa Mahallesi'ndedir. 1566 tarihinde Erzurum valisi Ali Paşa tarafından yaptırılmıştır. Ahşap, düz damlı camidir. Bkz. Konyalı, s. 180-182.; Gündoğdu, s. 161.

<sup>21</sup> Şeyhler Camii, kendi adıyla anılan mahallededir. Vakıf kayıtlarına göre 1737-1766 yılları arasında inşa ettirilmiştir. Tek kubbeli camilerdendir. Bkz. Konyalı, s. 256-257.; Ünal, s. 74-76.; Gündoğdu, s. 157.

<sup>22</sup> İbrahim Paşa Camii, Şehir merkezinde, Eski Hükümet Binası'nın güneyindedir. 1748 'de Erzurum Valisi İbrahim Edhem Paşa tarafından yaptırılmıştır. Tek kubbeli camidir. Bkz. Konyalı, s. 211-215.; Ünal, s. 72-74.; Gündoğdu, s. 159-160.

<sup>23</sup> Kara Cehennem Camii, günümüzde Cennetzade Camii olarak bilinen yapıdır. Tek kubbeli Osmanlı camileri planındadır. Vakıf kayıtlarına göre 1785-86 'da İsmail Efendi adında bir zat tarafından yaptırılmıştır. Bkz. Konyalı, s. 199.; Ünal, s. 76-78.; Gündoğdu, s. 160.

<sup>24</sup> Gümrük Camii, Gölbaşı semtinin güneyindedir. 1717'de Derviş Hacı İbrahim tarafından yaptırılmıştır. Tek kubbeli camidir. Bkz. Konyalı, s. 204-206.; Ünal, s. 65-68.; Gündoğdu, s. 156-157.

<sup>25</sup> Gürcü Camii, Gürcü Kapı Camii olarak bilinir. Aynı adla anılan semttedir. Arşiv kayıtlarından 1608'de Ali Ağa adında biri tarafından yaptırıldığı anlaşılmaktadır. Bu nedenle Ali Ağa Camii olarak da anılmaktadır. Tek kubbeli camidir. Bkz. Konyalı, s. 207-210.; Ünal, s. 55.; Gündoğdu, s. 151-153.

<sup>26</sup> Boyahane Camii, Karaköse Mahallesi'nde, Boyahane Hamamı'na bitişiktir. 1620'de İlyas Ağa adındaki bir kişi tarafından çifte hamamın bir tarafı camiye tahvil edilmiştir. Tek kubbeli camilerdendir. Bkz. Konyalı, s. 184-185.; Ünal, s. 55.; Gündoğdu, s. 149-150.

<sup>27</sup> Kurşunlu Camii'nin diğer adı Feyziye Camii'dir. İç Kale'nin kuzey eteğindedir. 1700'de Şeyhülislam Fezullah Efendi tarafından yaptırılmıştır. Tek kubbeli camilerden olan yapının doğu tarafında medrese hücreleri bulunmaktadır. Bkz. Konyalı, s. 226-230.; Ünal, s. 58-63.; Gündoğdu, s. 155.

<sup>28</sup> Şafiiler Camii, Taş mağazalar Caddesinin yukarı kesiminde, meşhur Şabahane Çeşmeleri'nin üstündedir. XVIII. Yüzyılda Hacı Mehmed adında biri tarafından yaptırılmıştır. Düz, ahşap tavanlı camilerdendir. Bkz. Konyalı, s. 256.; Gündoğdu, s. 165.

<sup>29</sup> Yegen Ağa Camii, Taşmağazalar'ın doğu tarafındadır. 1661'de yaptırılmıştır. Ahşap, düz tavanlı camilerdendir. Bkz. Konyalı, s. 270.; Gündoğdu, s. 165.

- 2- Katolik Kilisesi<sup>31</sup>
- 3- Rum Kilisesi<sup>32</sup>
- 4- Protestan Kilisesi<sup>33</sup>
- 5- Jizvit Kilisesi<sup>34</sup>

*Haritanın sol tarafında (Levha 1):*

## BA'ZI EMÂKİN (BAZI BİNALAR)

### D- HAMAMLARDAN

- 1- Bastırmacı Hamamı<sup>35</sup>
- 2- Ca'feriye Hamamı<sup>36</sup>
- 3- Şeyhler Hamamı<sup>37</sup>
- 4- Küçük Hamam<sup>38</sup>
- 5- Gümrük Hamamı<sup>39</sup>
- 6- Murad Paşa Hamamı<sup>40</sup>

<sup>30</sup> Büyük Ermeni Kilisesi olarak bilinen yapı, günümüzde mevcut değildir. Kilise Kapı semtinde olduğu belirtilen kilisenin, bu çevreye adını vermesinden dolayı, oldukça önemli bir yapı olduğu anlaşılmaktadır. Şehrin Ruslar tarafından işgali sırasında yıkılmış, yıkıntıdan arta kalan parçalardan bezemeli ahşap sütunları Lala Paşa Camii şadırvanında kullanılmıştır. Haritada yeri de belirtilen bu kilisenin çevresinde maşatlık, yani Hıristiyan mezarlığının olduğu görülmektedir.

<sup>31</sup> Katolik Kilisesi'nin yeri belli değildir.

<sup>32</sup> Rum Kilisesi, günümüzde mevcut olan kilise yapılarından biridir. Kongre Caddesi'nin kuzey tarafında Demirciler içerisinde bulunmaktadır. Üç nefli bazilikal plân şemasına sahiptir.

<sup>33</sup> Protestan Kilisesi'nin yeri tespit edilememiştir.

<sup>34</sup> Jizvit Kilisesi'nin yeri belli değildir.

<sup>35</sup> Bastırmacı (Pastırmacı) Hamamı, Fuadiye Hamamı olarak da bilinir. Gürcü Kapı semtinde bulunmaktadır. Günümüzde Erzurum Hamamı olarak isimlendirilmiştir. Kitabesi bulunmamaktadır. XVI-XVIII Yüzyıllar arasına verilmektedir. Bkz. Konyalı, s. 281-282.; Ünal, s. 142.; Gündoğdu, s. 189-191.

<sup>36</sup> Cumhuriyet Caddesi'nde yer alan Ca'feriye Camii yakınında olmalıydı. Caminin yanındaki medrese ve hamam yapılarından kalıntı, günümüze ulaşmamıştır. Bkz. Konyalı, s. 280.

<sup>37</sup> Şeyhler Hamamı, Şeyhler Camii ve Şeyhler Medresesi yanında bulunmaktadır. Şeyhler Camii'nin vakfidir. XVIII. Yüzyılda inşa edilmiştir. Bkz. Konyalı, s. 284.; Ünal, s. 139-140.; Gündoğdu, s. 189.

<sup>38</sup> Küçük Hamam, Ali Paşa Mahallesi'nde, İş Bankası merkez binasının arkasındadır. Küçük boyutlu bir hamamdır. XVI. Yüzyıla verilmektedir. Bkz. Konyalı, s. 282-283.; Ünal, s. 134.; Gündoğdu, s. 186.

<sup>39</sup> Gümrük Hamamı, Gölbaşı Semtinde Gümrük Camii yakınındadır. Caminin vakfı olduğu belirtilmektedir. XVIII. Yüzyılda inşa edilmiştir. Bkz. Konyalı, s.282.; Ünal, s. 136.; Gündoğdu, s. 188.

- 7- Boyahane Hamamı<sup>41</sup>
- 8- Ayas Paşa Hamamı<sup>42</sup>
- 9- Kırk Çeşme Hamamı<sup>43</sup>
- 10- Mekteb-i İdadî Hamamı<sup>44</sup>

#### E- MEKÂTİB-İ HUSUSİYYEDEN (ÖZEL MEKTEPLERDEN)

- 1- Sanasaryan Mektebi<sup>45</sup>
- 2- Katolik Mektebi<sup>46</sup>
- 3- Protestan Zükûr (Erkek) Mektebi<sup>47</sup>
- 4- Protestan İnas (Kız) Mektebi<sup>48</sup>

#### F- OTELLER<sup>49</sup>

- 1- Halid Ağa Oteli
- 2- Bastırmacı Oteli
- 3- İzmir Oteli
- 4- Cebbarın Oteli

<sup>40</sup> Murat Paşa Hamamı, aynı adla anılan mahallede yer almaktadır. Caminin güney tarafında bulunmaktadır. XVI. Yüzyılda inşa edilmiştir. Bkz. Konyalı, s. 283.; Ünal, s. 134-136.; Gündoğdu, s. 185-186.

<sup>41</sup> Boyahane Hamamı, Karaköse Mahallesi'nde bulunmaktadır. Çifte Hamam olarak inşa edilmiştir. Bölümlerinden biri daha sonra camiye çevrilmiştir. 1566 yılında Hacı Emin Paşa tarafından yaptırılmıştır. Bkz. Konyalı, s. 281.; Ünal, s. 130.; Gündoğdu, s. 183-185.

<sup>42</sup> Ayaz Paşa Hamamı, bugün mevcut olmayan yapılardandır. Aynı adlı mahallede, Camisinin yakınında olmalıdır. Bkz. Konyalı, s. 280.;

<sup>43</sup> Kırkçeşme Hamamı, Ayaz Paşa Mahallesi'nde bulunmaktadır. Çifte hamam olarak yaptırılan yapı, XVI-XVII yüzyıllar arasına verilmektedir. Bkz. Konyalı, s. 282.; Ünal, s. 131-134.; Gündoğdu, s. 186-188.

<sup>44</sup> Mekteb-i İdadî Hamamı, Çifte Minareli Medrese'nin güneyinde Şair Nefi Ortaokulu'nun yakınında olması gerekmektedir. Günümüzde mevcut değildir.

<sup>45</sup> Sanasaryan Mektebi, günümüzde mevcut olmayan yapılardandır. Sanasaryan Mektebi, Kilise Kapı'da bulunan şimdiki Yapı Meslek Lisesi'nin yerinde bulunuyordu. Diğer Hıristiyan mekteplerinin de bu alanda olması gerekir. Bu ve daha sonraki mektepler Hıristiyan teb'anının olmaması nedeniyle kapatılmış, mevcut binaları da başka eğitim kurumları olarak kullanılmış olmalıdır.

<sup>46</sup> Katolik Mektebi, mevcut değildir.

<sup>47</sup> Protestan Erkek Mektebi, mevcut değildir.

<sup>48</sup> Protestan Kız Mektebi, mevcut değildir.

<sup>49</sup> İsimleri verilen 4 otelden sadece İzmir Oteli günümüze ulaşabilmiştir. Şimdiki Kongre caddesinde, Mahallebaşı'na giden yolun sağında İzmir Palas Oteli adında bir otel bulunmaktadır. Bu mevkide Nazik Çarşı denilen bir çarşı da vardır ki, daha önceleri "Kuyumcular Çarşısı" olduğu belirtilmektedir.

## G- HANLARDAN [TİCARETHANELER]

- 1- Derviş Ağa Hanı<sup>50</sup>
- 2- Kilise Hanı<sup>51</sup>
- 3- Hacılar Hanı<sup>52</sup>
- 4- Tophane Hanı<sup>53</sup>
- 5- Nemlizade Hanı<sup>54</sup>
- 6- Kanburođlu Hanı<sup>55</sup>
- 7- Cebbarların Hanı<sup>56</sup>
- 8- İt Uyutmaz Hanı<sup>57</sup> v.s.

*Haritanın alt kısmında (Levha 2) , Erzurum hakkında bazı malumatlar verilmektedir. Cođrafyası,nüfusu, resmi binaları, umumi binaları, sanat erbabı, yetiřtirilen nebatat ve eski eserleri ile ilgili sayısal bilgilerin yer aldığı bu bölüm oldukça dikkat çekicidir:*

### Cođrafyası:

29-55 derece, denizden yüksekliđi 1900 metredir. İklimi sođuk, kıřı hükümlü(sert), evleri kârgir ve iki katlıdır.

- 
- <sup>50</sup> Derviş Ağa Hanı, Derviş Ağa tarafından yaptırılan Cami, Hamam yapılarının bir parçasıdır. Günümüzde Gümrük Hanı olarak bilinen yapı, Derviş Ağa Hanı olmalıdır. Bir dönem, gümrük memurluđu binası olarak kullanılmıştır. XVIII. Yüzyıla verilmektedir. Ünal, s. 121.; Gündođdu, s. 194.
- <sup>51</sup> Kilise Hanı, günümüzde mevcut deđildir. Ali Ağa Vakfıyesinde “Kilise vakfı” olduđu belirtilen bir taşınmazdan bahsedilmektedir. Belki de bu Kilise Hanı, adı belirtilmeyen kilisenin vakfidir. Hüseyin Yurttaş, Erzurum Hacı Ali Ağa Medresesi Vakfıyesi, Erzurum, 1999, s.19.
- <sup>52</sup> Gürcü Kapı semtinde, Tařmağazalar’dan gelen yolun devamında, sol taraftadır. Bir avlu çevresinde oluřan odalardan meydana gelmiřtir. XVII-XVIII. Yüzyıllar arasından olmalıdır.
- <sup>53</sup> Tophane Hanı, günümüze ulařmayan hanlardandır. Tophane, Morgov yapısının yakınında, Türk Mahallesi tarafında yarım düzine odalarla çevrili ve duvarlarında bazı geçitlerin olduđu bina olarak tanımlanmaktadır. Nikol Schahgaldian, Erzurum (Garin) Its Armenian History And Traditions, Newyork, 1975, s. 66. Tophane Hanı’nın da bu civarda olması gerekir.
- <sup>54</sup> Nemlizade Hanı, günümüze ulařmayan hanlardandır.
- <sup>55</sup> Kanburođlu Hanı, Yegen Ağa Mahallesi’nde, Köse Ömer Camiinin yukarisindedir. XIX. Yüzyıla tarihlenen yapı, sađlam yapısı ve avlu çevresinde sıralanan odalarıyla dikkat çekicidir. Ünal, s. 121.; Gündođdu, s. 194,196.
- <sup>56</sup> Cebbarların Hanı, günümüzde mevcut olmayan hanlardandır.
- <sup>57</sup> İt Uyutmaz Hanı, Oldukça farklı bir adla anılan bu han da günümüzde mevcut deđildir.

### **Nüfus miktarı:**

İslâm ve Ermeni 45.000 civarındadır.

### **İdari Binaları:**

Hükûmet Konağı ( Askeri bina ile birlikte yıkıktır), 4 Muntazam Askeri Kışlası, 11 Karakolhane, 1 Mektebi İdadi-i Mülki (Düz lise), 1 Rüşdiye-i Askeriye (Askeri Ortaokul), 1 Büyük Askeri Ambarı, 1 Cebhane, 1 Sancak Kulesi, 1 Askeri Hastane, 1 Gureba Hastanesi, 3 Cephanelik.

### **Umumi Binaları:**

65 Cami ve Mescid, 15 Tekke ve türbe, 5 Kilise ve Manastır, 1 Metropolithane (Ortodoksların dini merkezi) , 1 Murahhashane (Ermeni Piskoposluğu), 1 Cesim (büyük) ve mükemmel Ermeni Mektebi (Sanasaryan), 1 Jizvit Mektebi, 1 İnâs-i Rüşdî ve İbtidâî mektebi (Kız ilkokulu ve ortaokulu), 2 Zükûr-i İbtidâî Mektebi (Erkek ilkokulu), 1 Sanâyi' Mektebi, 130 Medrese ve Kütübhane, 42 Sıbyan Mektebi, 2735 Dükkan, Mağaza ve Kahvehane, 35 Han, 4 Otel, 17 Hamam, 53 Fırın, 30 Değirmen, 125 Çeşme, 6 Bahçe, 1 Büyük Millet Bahçesi

### **Erbab-ı Sanâyi' ve Destgahlar (Tezgah ve Atölyeler):**

45 Kuyumcu, 17 Saatçı, 106 Debbâğ (deri terbiye eden), 243 Bezzaz (bez satan-manifaturacı), 52 At Canbazı, 214 Sığır Canbazı, 7 Bastırma Fabrikası, 43 Alçıcı, 20 Boyacı, 32 Kalaycı, 45 Berber, 16 Semerci, 150 Terzi, 61 Kasab, 66 Na'l-bend, 40 Tenekeci, 104 Demirci, 42 Bakırcı,

100 Yemenici, 132 Kunduracı, 114 Kahveci, 72 Serrac, 16 Bıçakçı, 25 Silahçı dükkanları mevcuttur.

### **Mahsulat-ı arziyesi (yetiştirdiği yiyecekler):**

Hinta (Buğday), şair (arpa), sarıbaş (buğdayın bir çeşidi), zegereğ<sup>58</sup>, Çavdar, darı nohud, bakla, fasulye, domates, kavun, karpuz, lahana, havuç, yer elması vesairedir. Eşcar-ı müsmiresi (meyve ağacı) pek mahduddur (sınırlıdır). Mamafih (bununla beraber) enva-ı meyve (meyve çeşitleri) Tortum ve Kiskim (Yusufeli'ne bağlı bir yerleşim yeri) kazalarından kesretle mevcuttur (çoğunlukla gelmektedir).

---

<sup>58</sup> Erzurum çevresinde Ketan tohumuna verilen ad. Efrasiyap Gemalmaz, Erzurum İli Ağızları (İnceleme – Metinler – Sözlük ve Dizinler), III. Cilt, Ankara, 1995, s.348.



**Âsâr ve Emâkin-i Atıkası (eski mekânları ve eserleri):**

Çifte Minareli Bina, Morğof Baba Künbedi<sup>59</sup>, Yakutiye Medresesi, İç Kale, Saat Kulesi.

**Erzurum Mevki-i Müstahkemesi (İstihkamlarla sağlamlaştırılmış) :**

Bir cesim müstahkem (büyük istihkam) ordugah olduğu misillü (için), bu namdaki (derecedeki) vilayetin ve Yedinci Nizâmiye Fırkasının ve birkaç Topçu Kitanın ve bir Kale Alayın ve Redif Livasının (Resim 13)(ihtiyat askeri tugayı) merkezidir.

Erkân-ı Harbiyyeden  
Kafkasyalı  
FUAD

Haritanın geneline bakıldığında, üç derenin, Şehri güneyden kuzeye kat ettiği görülmektedir. Bunlardan doğudaki, Palandöken Dağı'nın, Abdurrahman Gazi Türbesi tarafından gelen ve "Kumlu Dere" olarak adlandırılan dere dir. Bu dere, yine Palandöken Dağı'ndan gelip ve Hasani Basri Mahallesinden geçen bir başka dere ile, Taş Mağazalar'ın güney kesiminde birleşerek Kavak Kapı'nın batısından şehri terk eder.

İkinci dere, yine Palandöken Dağı'ndan gelip, Şehrin güneyinde, şimdiki Yenişehir kesiminde ikiye ayrılır. Biri doğuya dönüp, Toprak Tabya'dan (Devre-i Muttasıla'dan) içeri girerek, bugünkü Çaykara Caddesi'nin bulunduğu yerden geçip, İstanbul Kapı semtinin doğusundan şehri terk eder. Bu derenin ikinci kolu Büyük ve Küçük Kiremitlik Tabyalarının aralarından geçerek Üniversite alanından Erzurum ovasına ulaşır. Şehrin batısındaki bu dereye "Kırkdeğirmen Deresi" adı verilmektedir. Şehri üç parçaya bölen bu derelerin sur içerisinde kalan Kumlu Dere üzerinde 5 , Kırkdeğirmen Deresi üzerinde 2 olmak üzere 7 köprü görülmektedir.

Bir diğer küçük dere ise Şehrin en doğusunda, Top Dağı'nın güneyinden gelen ve Kars Kapı'nın hemen yanından geçerek Kavak Kapı'nın doğusundan Şehri terk eden dere dir ki bunun da üzerinde 2 köprü yer almaktadır. Böylece Erzurum'da dereler üzerinde toplam 9 köprünün mevcudiyeti tespit edilmiş oluyor.

<sup>59</sup> Morğof Baba Künbe ti adıyla anılan bir mezar yapısı mevcut değildir. İsmi yazılışında bir yanlışlık olması gerekir.

Bu köprülerin hiç biri günümüze ulaşamamıştır. Sadece “Fil Köprüsü” isim olarak hâlâ anılmaktadır. Harita da belirtilen bu köprünün günümüzdeki Saray-Bosna Caddesi üzerinde, Polis Evi”in arkasında olduğu, köprüyü gören yaşlılar tarafından anlatılmaktadır.

Haritada dikkati çeken bir husus, bugün mevcut olmayan bazı binaların, yerleri ve isimleriyle belirtilmiş olmasıdır. Bunlardan biri, Vâni Efendi Mahallesi civarında görülen Hastanedir. Büyük bir alanı kapladığı görülen hastaneden hiçbir kalıntı günümüze ulaşmamıştır. Ayrıca bazı namazgahlar (Hırankale yolundaki Paşalar Çeşmesi yakınında gösterile namazgah), çeşmeler (İstanbul Kapı dışındaki Keçiler Pınarı), cephane binaları, silahhaneler, değirmenler, çırcır binası, gazhane, köşk gibi yapıların büyük bir bölümü tamamen yıkılmıştır.

Şehrin sur içi kısmında pek çok mezarlığın olduğu ve bunların şehri dört bir taraftan kuşattığı dikkati çekmektedir. Erzurum’da yetişmiş bir çok ilim adamının ve önemli şahsiyetlerin defnedildiği bu mezarlıklar Tarihçe-i Erzurum’da<sup>60</sup>da belirtilmektedir. Bu mezarlıklar içerisinde “İran Kabristanı” ve “Maşatlık” (meşhed’ten bozulma) olarak belirtilen yerlerin de olması, şehir sakinleri arasında çeşitli ülkelere mensup kimselerin de bulunduğu ve bu bölgede oturduklarını göstermektedir. Mezarlıkların yerleşim yerleriyle iç içe bulunması, Şehrin zamanla genişlemesi ve mezarlıkların mahalle aralarında kalması nedeniyledir.

Şehrin savunmasında önemli bir konumu olan tabyalardan bazılarının verilışı ve şehri çevreleyen Devre-i Muttasıla adıyla anılan “Toprak Surun” haritaya özenle işlenışı, XIX. Yüzyılın önemli savunma yapılarının ne denli ön plana çıktığını göstermektedir. Doğuda top dağı üzerinde (Rakımı 2100 m.) Mecidiye Tabyası, Aziziye Tabyası, daha kuzeyde Tüfeklik olarak bir askeri yapının verilışı; güney-batıda ise Büyük Kiremitlik ve Küçük Kiremitlik Tabyaları gibi istihkâmların belirtilmesi, Şehrin hangi noktalardan savunulduğunu ve savunma stratejisini ortaya koymaktadır. Toprak Tabya üzerinde yer yer top mevzilerinin olduğu görülmektedir. Bu noktalar hem kapılara yakın, hem de geniş alanları kontrol edebilecek kesimlerdir. Toprak sur üzerinde işaretlenen kapılardan doğudaki “Kars Kapı”, kuzeydeki “Kavak Kapı”, kuzey-batıdaki “İstanbul Kapı” ve batıdaki de “Harput Kapı” olarak adlandırılmıştır. Bunlardan sonuncu kapı, yani Harput Kapı dışındakiler günümüzde mevcuttur. Şimdiki Hükümet Binası’nın güneyinde, çevre karayolunun geçtiği yerde olduğu bilinen Harput Kapı ise yol inşaatı nedeniyle yıkılıp ortadan kaldırılmıştır.

---

<sup>60</sup> Mehmed Nusret, Tarihçe-i Erzurum Yahud Hemşehrilere Armağan, İstanbul, 1338, s. 88-130.

Haritadan Erzurum'un eski cirir meydanının Kars Kapı yakınında olduđunu görmekteyiz. Cirir alanı daha sonraları Kavak Kapı yakınına alınmıřtır. Toprak sur üzerindeki ana kapıların dıřında, bir takım küçük açıklıklardan, yakınındaki yerleřim yerlerine geřitler olduđu anlařılmaktadır. Bunlardan Büyük Kiremitlik Tabyası'nın hemen yakınında "Palandöken Yolu"nun; Kavak Kapı'nın batısında "Kân Yolu"nun olduđu belirtilmiřtir.

Eski Őehir dokusunda, evlerin biri birine yakın, sokak ve caddelerin düzensiz yerleřtirildiđi, bir bakıma geliři güzel yapılanmanın olduđu görölmektedir. Őehri, daha erken tarihlerde iřitten kuřatan ve kentin en eski koruma duvarları olan "İç Surların" tamamen ortadan kalktıđını tarihi belgelerin yanı sıra bu haritada belirleyebilmekteyiz. Bu surların geřittiđi yerler, haritada dikkat çekici bir tarzda boş kalmıřtır. Dođu ve batı kenarları uzun bir dikdörtgen Őeklinde, Őehrin orta kesiminde seřebilmektedir. Eski sur duvarları üzerinde, bir zamanlar varolan dođudaki Tebriz Kapı, güneydeki Yeni Kapı, batıdaki Erzincan Kapı ve kuzeydeki ise Gürcü Kapı olarak anılan giriřler, sadece adlarıyla günümüze ulařabilmiřlerdir. Bu surlara ait tař malzeme ise, Erzurum çevresinde oluřturulan bir dizi tabyada kullanılmıřtır.

Tarihi kaynaklarda<sup>61</sup> ve vakfiyelerde<sup>62</sup>, Őehrin kuzeydođu kesiminde önemli bir ticari merkezin varlıđı belirtilmektedir. 1904 tarihli bu haritada, Őimdiki Kongre Caddesi üzerinde bulunan iř yerleri koyu çizgilerle belirtilmiřtir. Kaynaklarda belirtilen "Kuyumcular Çarřısı" ve benzerlerinin burada olduđu dikkate alınırsa, çevredeki birçok hanın da varlıđı netlik kazanır. Bu hanlardan Zincirli Han (bugün mevcut deđildir. Yegen Ađa Camii'nin dođusunda olduđu yařlılar tarafından belirtilmektedir.), Kanburođlu Hanı, Cennetzade Hanı, Komıřlı Hanı, biraz daha güneyde Hacılar Hanı ve Hapan Hanı bu ticaret ve yolcuların barınma yerlerinden günümüze ulařabilenleridir. Bunların dıřında, yukarıda listede belirtilen çok sayıdaki hanın (35 han), Őehirleřmenin getirdiđi yani yapılanma ile birlikte ortadan

<sup>61</sup> Evliya Çelebi, Seyahatname, I,II, İstanbul, 1314.; Robert Curzon, Armenia, London, 1854.;V. Cunet, La Turquie d'Asie, C.I, Paris, 1892.; H.F.B. Lynch, Armenia Travels And Studies, Vol. I-II, New York, 1901. ;Abdurrahim, Őerif Beygu, Erzurum Tarihi, Anıtları, Kitabeleri, İstanbul, 1936.; Ziyaeddin Fahri Fındıkođlu, "Erzurum'da İřitimai ve İktisadi Müřahedeler", İktisat Fakültesi Mecmuası, C. 6, Sayı 4, İstanbul, 1944.; R.H. Ünal, Les Monuments İslamiques Anciens de la Ville d' Erzurum et de sa Region, Paris, 1968.; Erol Kılıç, Gravür ve Eski Fotođraflarla Erzurum, İstanbul, 1998.

<sup>62</sup> Erzurum Müzesi'nde bulunan Hacı İbrahim Pařa Vakfiyesi (1748-49 M.), Muhsine Hanım Vakfiyesi (1793-94 M.) ile, bir Őahıs elinde bulunan Hacı Ali Ađa Vakfiyesi (1756-57 M.)(Hüseyin Yurtař, Erzurum Hacı Ali Ađa Medresesi Vakfiyesi, Erzurum,1999.)'nde Erzurum ile ilgili deđerli bilgiler yer almaktadır.

kalktığı anlaşılmaktadır. Kaybolan eserler arasında medrese, kütüphane (130 kadar) ve değirmen (30 kadar) gibi yapıların büyük bir bölümü de sayılabilir.

Listelerde verilen sayısal bilgiler, günümüzde mevcut olmayan bazı zanaat dallarının, XX. Yüzyıl başlarında çok sayıda olduğunu göstermektedir. Bunlardan na'l-bend (nalbant), semerci, yemenici gibi zanaatla uğraşanlar kalmamış; debbağ, at cambazı, tenekeci, bakırcı, kunduracı, serrac (saraç), bıçakçı ve silahçı gibi zanaat erbabı ise yok denecek kadar azalmıştır.

Yaklaşık bir asır önce çizilen harita, Erzurum'un, o dönemdeki durumunu göstermesi, tarihi eserlerin yerlerinin ve adlarının tespit edilmesi; eğitim, inanç, zanaat, ziraat gibi konularda bilgi vermesi, kısacası yaşantımıza ait tarih sayfalarından birini sunması açısından çok önemli bir belgedir. Bu tür belgelerin incelenmesi, tanıtılması, gelecekte daha sağlıklı yapılanmaya ve de tarihimizi daha iyi tanımaya vesile olacaktır.

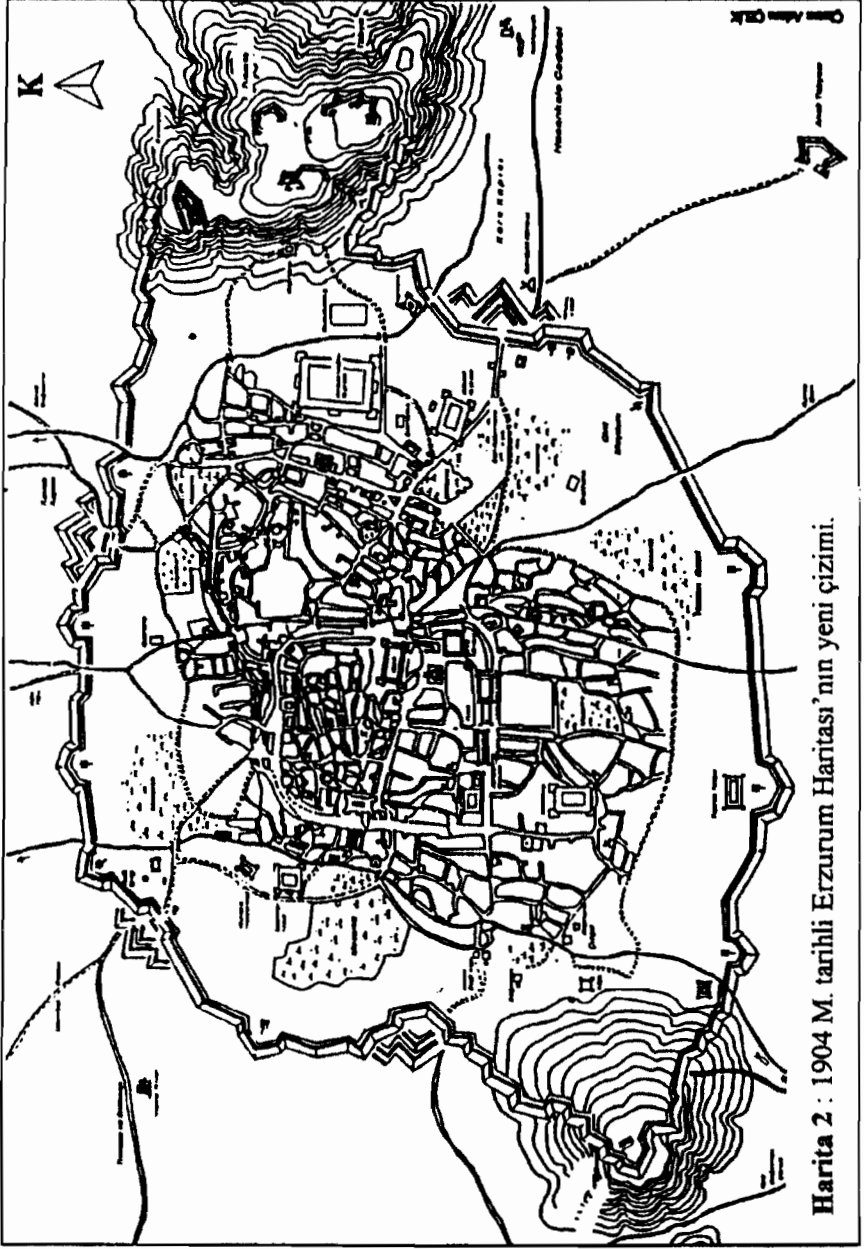


Harita I : Yb. Fuat Bey tarafından çizilen 1320 H. / 1904 M. tarihli Erzurum Haritası.

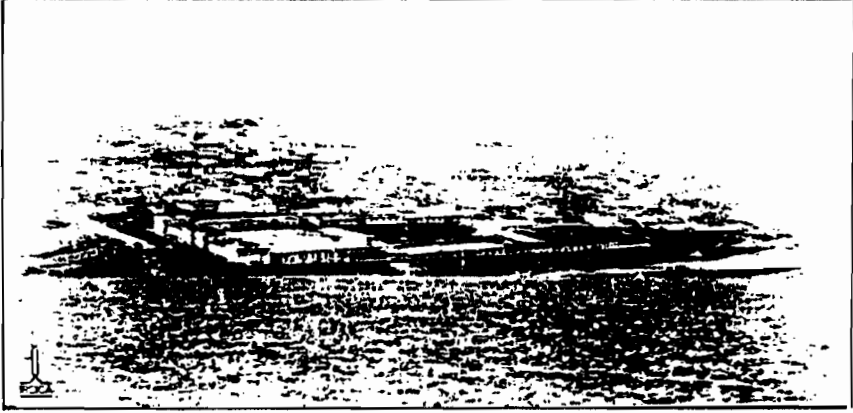
شهرت بیضا رنگین مبرمه حسن	
اماگر امریرون :	
۱- فردوس و نقره سوس	۱- بعضی آبادی کنت
۲- سزای قلعه حسن	۲- حاجی دولت
۳- سوره خروف	۳- با صدربره جرموس
۴- قانداغ	۴- جعفریه حاجی
۵- سکنه اعدوز مسکون	۵- شیطانی
۶- اوداق مسکون : نیاوق	۶- لاجنت حرم
۷- سکنه اعدوز مسک	۷- کویک حاجی
۸- بکلک فروغ	۸- مرادباش حاجی
۹- چنته ساروق سینه اناوق	۹- یوزباش حاجی
۱۰- ایچ قلعه قلنت حسن	۱۰- آهاس باش حاجی
۱۱- خسته خانه مسکون	۱۱- قرق چینه حاجی
۱۲- فریاخته خانه حسن	۱۲- سکنه اعدوز مس
۱۳- کویک محلی	
کای مخصوصیادون	
۱- سناک اربان کینک	
۲- قانداغ سینی	
۳- پروشتان کویک	
۴- پروشتان اناک کینک	
اوروش	
۱- خالد قیاقوش	
۲- با صدربره جرموس	
۳- اوزیر اولنگ	
۴- حاجی کوش	
۵- خانکسرون	
۶- دوروش خانکوش	
۷- کجاس خانی	
۸- صریحیه خانی	
۹- نیلی زاده خانی	
۱۰- قاسم زویلی خانی	
۱۱- صابونچی خانی	
۱۲- بنت اویون خانی	
۱۳- دل حرم	
جام کسیر	
۱- آناه باش حاجی شرف	
۲- جعفریه	
۳- مره باشا	
۴- است باشا	
۵- علی باشا	
۶- شمشیر	
۷- اراچیر باشا	
۸- فرجه	
۹- کویک حسن	
۱۰- کویک حسن	
۱۱- بیروباش حاجی	
۱۲- قوروش حاجی	
۱۳- شاه قیاس	
۱۴- پکن اقاچاقم، و ده سازه	
کجاس	
۱- بیگ ادرسی کجاس، کجاس	
۲- قانداغ کجاس	
۳- ووه کجاس	
۴- پروشتان کجاس	
۵- دوزوب کجاس	

Levha 1 : Haritanın sağ ve sol taraflarında yer alan bilgiler.

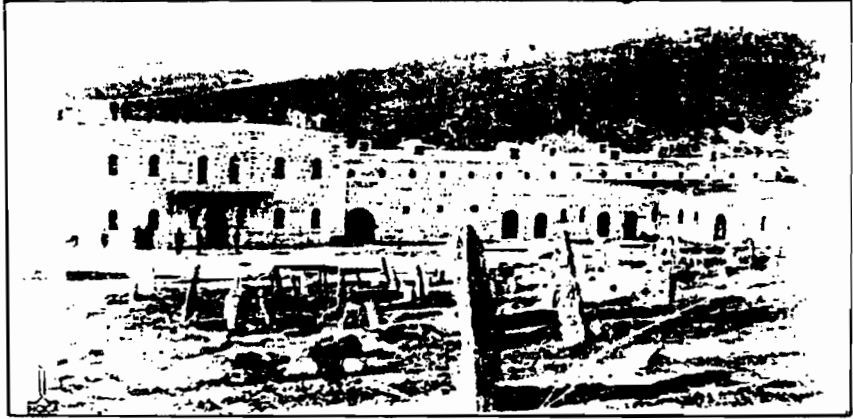
<p>Levha 2 : Haritanın alt tarafında yer alan bilgiler.</p>	<p>1. Harita 1/25.000 ölçeğinde yapılmıřtır.        2. Harita 1/25.000 ölçeğinde yapılmıřtır.        3. Harita 1/25.000 ölçeğinde yapılmıřtır.        4. Harita 1/25.000 ölçeğinde yapılmıřtır.        5. Harita 1/25.000 ölçeğinde yapılmıřtır.        6. Harita 1/25.000 ölçeğinde yapılmıřtır.        7. Harita 1/25.000 ölçeğinde yapılmıřtır.        8. Harita 1/25.000 ölçeğinde yapılmıřtır.        9. Harita 1/25.000 ölçeğinde yapılmıřtır.        10. Harita 1/25.000 ölçeğinde yapılmıřtır.        11. Harita 1/25.000 ölçeğinde yapılmıřtır.        12. Harita 1/25.000 ölçeğinde yapılmıřtır.        13. Harita 1/25.000 ölçeğinde yapılmıřtır.        14. Harita 1/25.000 ölçeğinde yapılmıřtır.        15. Harita 1/25.000 ölçeğinde yapılmıřtır.        16. Harita 1/25.000 ölçeğinde yapılmıřtır.        17. Harita 1/25.000 ölçeğinde yapılmıřtır.        18. Harita 1/25.000 ölçeğinde yapılmıřtır.        19. Harita 1/25.000 ölçeğinde yapılmıřtır.        20. Harita 1/25.000 ölçeğinde yapılmıřtır.        21. Harita 1/25.000 ölçeğinde yapılmıřtır.        22. Harita 1/25.000 ölçeğinde yapılmıřtır.        23. Harita 1/25.000 ölçeğinde yapılmıřtır.        24. Harita 1/25.000 ölçeğinde yapılmıřtır.        25. Harita 1/25.000 ölçeğinde yapılmıřtır.        26. Harita 1/25.000 ölçeğinde yapılmıřtır.        27. Harita 1/25.000 ölçeğinde yapılmıřtır.        28. Harita 1/25.000 ölçeğinde yapılmıřtır.        29. Harita 1/25.000 ölçeğinde yapılmıřtır.        30. Harita 1/25.000 ölçeğinde yapılmıřtır.</p>
---	--



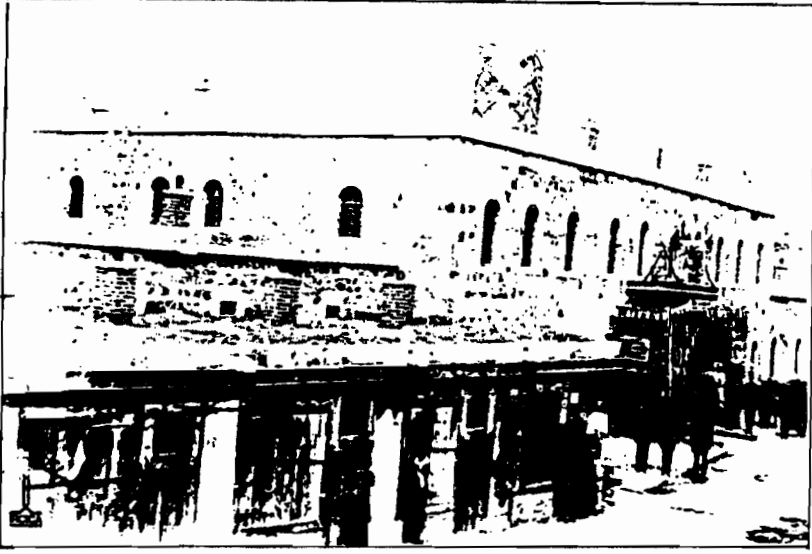




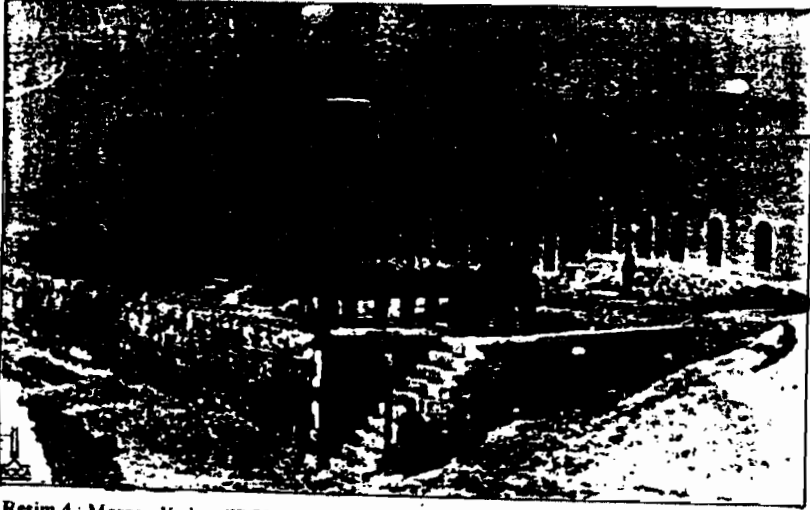
Resim 1 : Firdevsoğlu Kışlası (IRCICA'dan)



Resim 2 : Süvari Kışlası (IRCICA'dan)



Resim 3 : Morgov Kışlası (IRCICA'dan)



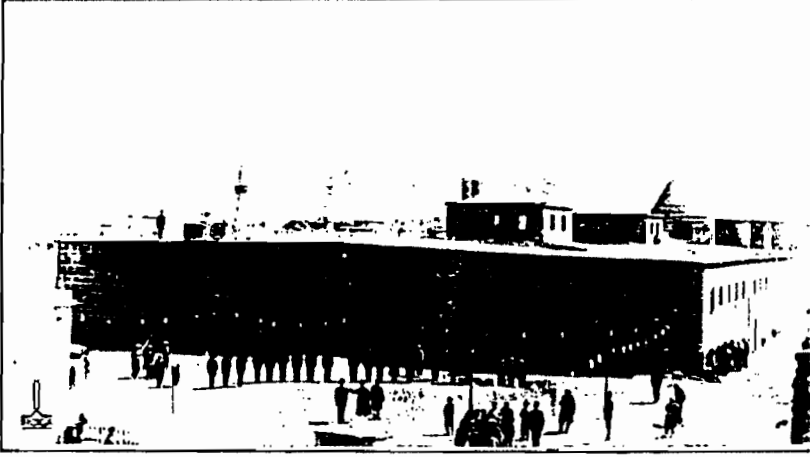
Resim 4 : Morgov Kışlası (IRCICA'dan)



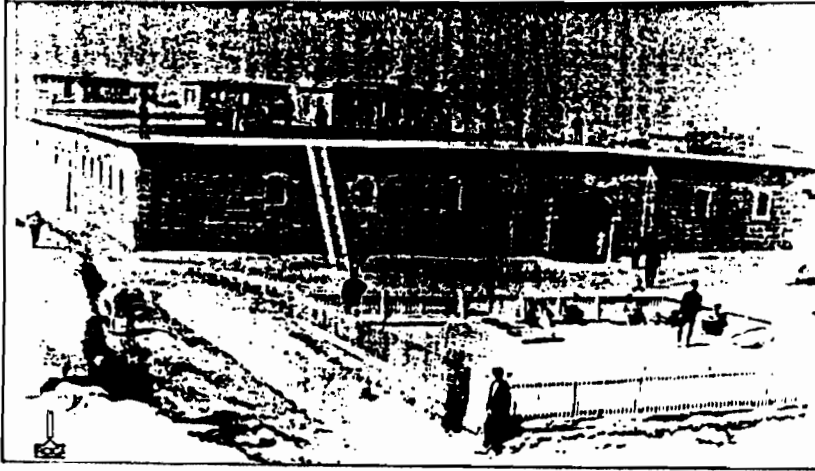
Resim 5 Jandarma Kışlası (IRCICA'dan)



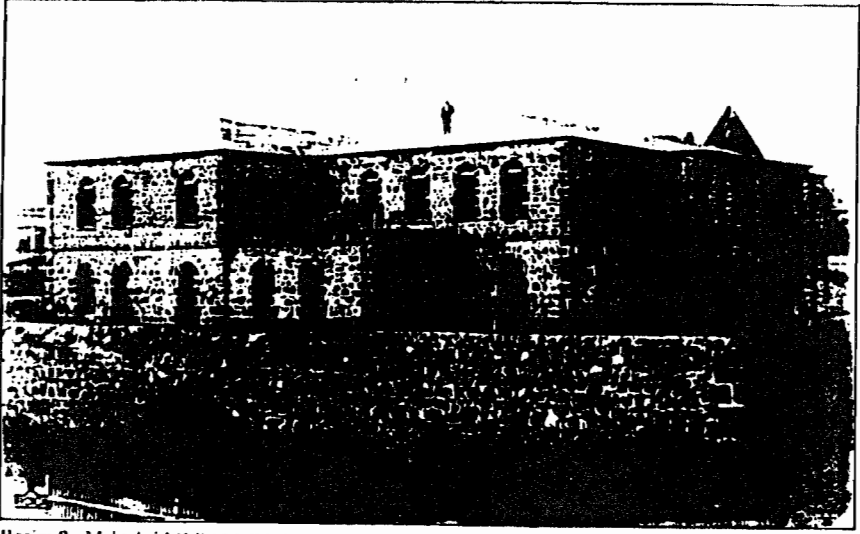
Resim 6 Mekteb-i İdâde-i Askeri (Askeri Lise) (IRCICA'dan)



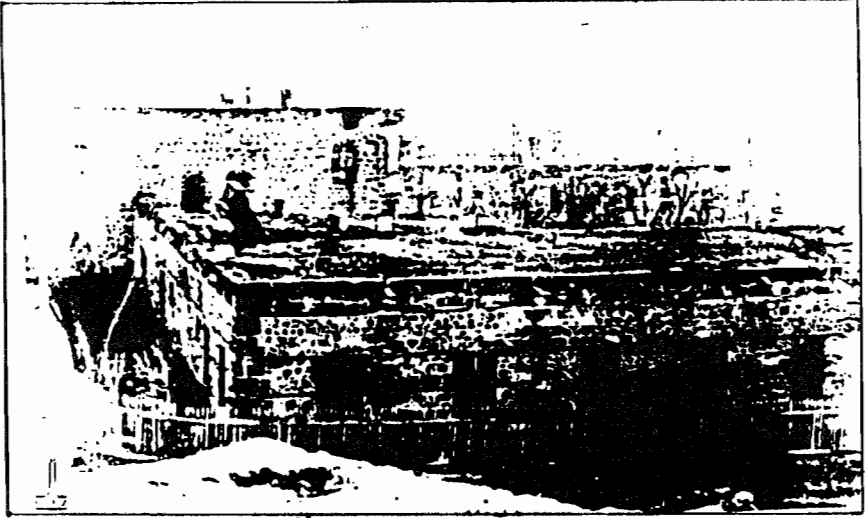
Resim 7 Ambar-ı Kehir (Büyük Ambar - Taşambarlar) (IRCICA'dan)



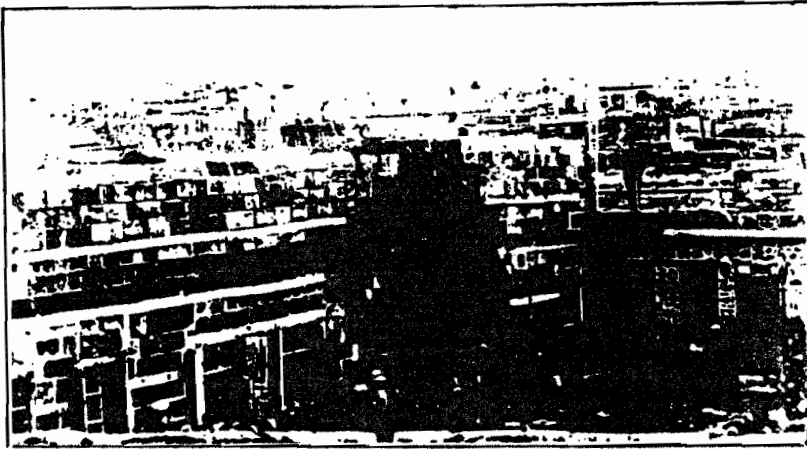
Resim 8 Ambar-ı Kehir (Büyük Ambar - Taşambarlar) (IRCICA'dan)



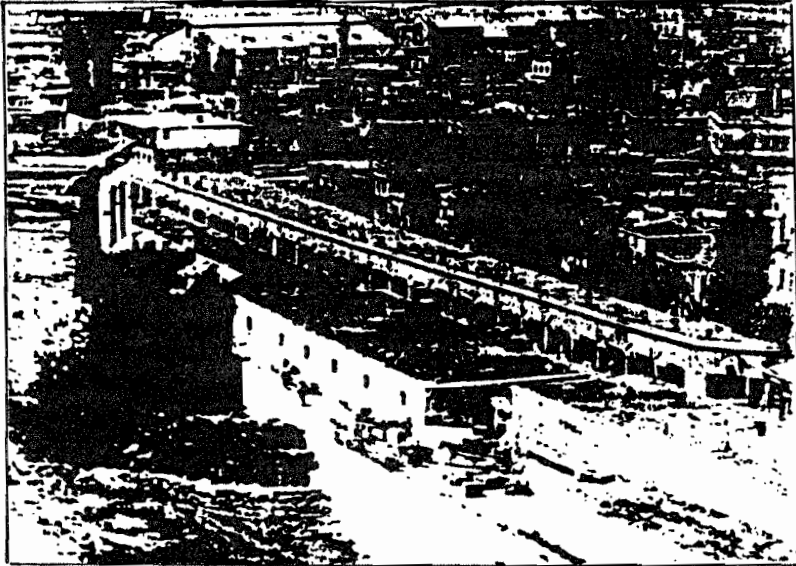
Resim 9 Mekteb-i İdâdî-i Mülki (Lise) (IRCICA'dan)



Resim 10 Askeri Hastane (IRCICA'dan)



Resim 11 - Gümrük Dairesi (Gümrük Hanı) IRCICA'dan)



Resim 12 - Erzurum'un genel görüntüsü (Foto Aile'den)



Resim 13 Redif Dairesi (IRCICA'dan)